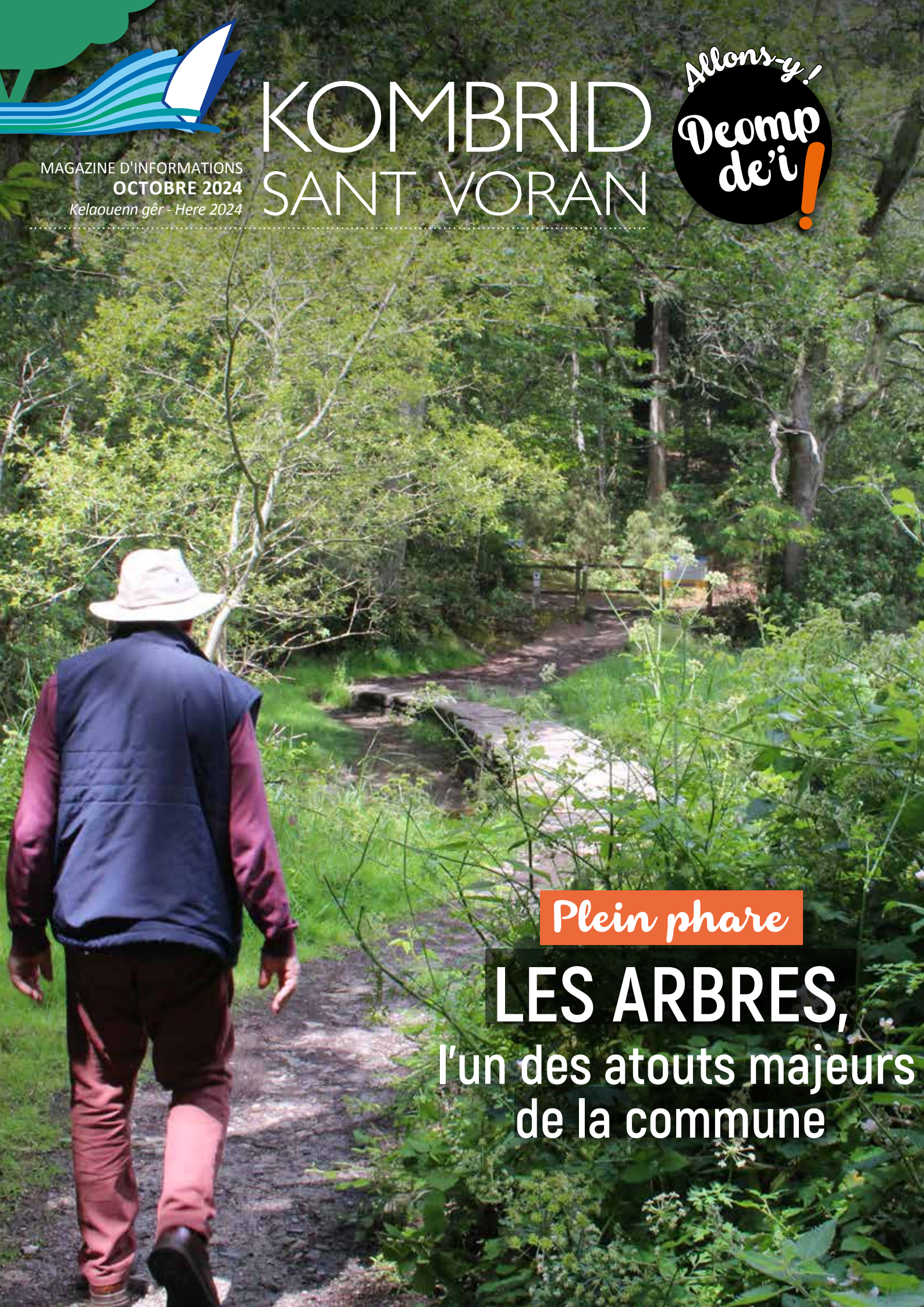




MAGAZINE D'INFORMATIONS
OCTOBRE 2024
Kelaouenn gêr - Here 2024

KOMBRID SANT VORAN



Plein phare

LES ARBRES,
l'un des atouts majeurs
de la commune



Édito

pennad-stur



*Chères Combritoises,
Chers Combritois,*

Nous voilà en automne, après un été très pluvieux. Le mois de juillet a connu un fléchissement de la fréquentation saisonnière. Le mois d'août, quant à lui, a connu un bel afflux touristique.

L'été a été animé par de nombreuses festivités. Nos animations communales ont connu un beau succès tant au niveau de la qualité que de la diversité. Parmi elles, le concert du groupe de reggae « Kingston Calling » du 27 août a rassemblé toutes les générations au Park an Treizour. Ce fut un moment très joyeux. Nos projets communaux et intercommunaux vont pouvoir démarrer. 2025 sera l'année des gros chantiers.

Je viens de signer deux permis de construire : celui de la mini-crèche intercommunale et celui de notre future médiathèque et salle citoyenne sur le site de l'ancienne école Saint-Joseph.

L'aménagement du carrefour du Kroas-Hent a démarré début septembre par la partie réseaux. La voirie sera lancée en janvier. La livraison du chantier est prévue pour avril 2025.

Le déploiement de la fibre optique se poursuit sur l'ensemble de la commune. Une mise en service de ce nouveau réseau tant attendu est espérée pour l'année prochaine.

Dans les semaines à venir, des travaux de voirie sont programmés rue Louis-Garin. A partir de la mi-novembre, la Communauté de Communes du Pays Bigouden Sud (CCPBS) reprendra les travaux sur les réseaux d'eau et d'assainissement de la rue de l'Odét. Dès l'an prochain, nous pourrons alors lancer une rénovation de cette rue.

Les travaux d'entretien du pont de Cornouaille, reliant le Pays Bigouden au Pays Fouesnantais, devraient se tenir au second semestre 2025. Ils seront initiés par le Département du Finistère.

*Je vous souhaite un bel automne.
Prenez soin de vous,*

*Kombridadezed ker,
Kombridiz ker,*

Setu-ni en diskaramzer, goude un hañvezh glavek. Ne oa ket bet kement a dud o taremprediiñ ar gumun e-kerzh an hañv e miz Gouere. E miz Eost, avat, e oa bet kalz-kalz a douristed.

Birvilh a oa bet gant ar festoù stank. Berzhkaer o doa graet an abadennoù aozet er gumun koulz a-fet kalite hag a-fet liesseurted. En o zouez, sonadeg ar strollad reggae « Kingston Calling » d'ar 27 a Eost, ma oa bet bodet tud eus an holl rumadoù e Park an Treizhour. Ur mare drant-kenañ e voe.

Emaomp o vont da stagañ gant al labourioù raktreset evit ar gumun hag etre kumunioù. Bloavezh ar chanterioù bras e vo 2025.

Emaon o paouez sinañ daou aotre-sevel : hini ar vinimagouri etrekumunel, ha hini ar vediaoueg hag ar sal geodedel da zont er skol gozh Sant Jozef.

Al labourioù da derkañ ar C'hroashent a oa bet boulc'het e deroù miz Gwengolo gant al lodenn a sell ouzh ar rouedadoù. E miz Genver e vo roet lañs d'al labourioù war an hentoù. A-benn miz Ebrel 2025 e tlefe ar chanter bezañ echuet.

Delc'her a reer da staliañ ar wienn optikel er gumun a-bezh. Emichañs e vo lakaet ar rouedad nevez-se da vont en-dro er bloaz a zeu, gortozet eo gant an dud ken ez eo.

Er sizhunioù da zont e vo programmet labourioù war an hentoù er straed Louis Garin. Adalek kreiz miz Du ec'h adstago Kumuniezh-kumunioù Su ar Vro Vigoudenn (KKSBB) gant al labourioù war ar rouedadoù dour ha yac'husaat e straed an Oded. Adalek ar bloaz a zeu e c'hallimp neuze reiñ lañs d'al labourioù evit reneveziñ ar straed-se.

En eil c'hwec'hmiziad 2025 e tlefed ober al labourioù da zalc'her pont Kerne kempenn, pa'z eo ul liamm etre ar Vro Vigoudenn ha bro Fouenant. Diwar atiz departamant Penn-ar-Bed e vint graet.

*Hetiñ a ran un diskaramzer kaer deoc'h.
Grit mat war ho tro*

*Christian Loussouarn,
Maire de Combrit Sainte-Marine
Aotrou-Maer Kombrit San-Voran*



Sommaire

taolenn

- 2 SOMMAIRE ÉDITO
- 3 RETOUR EN IMAGES
- 5 VIVRE ICI
- 7 VIVRE ENSEMBLE
- 9 HABITER
- 10 DOSSIER PLEIN-PHARE
"Les arbres, l'atout majeur de la commune"
- 14 PORTRAIT
- 15 S'ENGAGER
- 17 DÉCOUVRIR
- 20 GRANDIR
- 21 DÉBATTRE
- 22 ENTREPRENDRE



Nouvelles d'été



ÉBOURIFFANT ! Le phare de Sainte-Marine face aux éléments.

Suivez-nous sur

Ville de Combrit Sainte-Marine
 ville_de_combrit_saintemarine

Dans le cadre du label « Terre de Jeux » obtenu par la municipalité, des animations sportives ont eu lieu en juin. Ci-contre, journée d'initiations à différents sports olympiques par des associations locales pour les enfants des écoles de la commune.



Puis, ce fut au tour des enfants de l'ALSH de goûter à la fièvre olympique.

La 3^e édition du Jardin des Livres était placée sous le signe du polar. Le public était convié à rencontrer une quinzaine d'auteurs (romans, bd) pour adultes et jeunesse au Park an Treizour. Succès garanti !



Une nouvelle fois, la programmation des Folies Musicales a tenu toutes ses promesses. Fest-noz, rock, reggae, chanson française... il y en avait pour tous les goûts !





○ Début juin, l'Espace jeunes a officiellement été inauguré par les élus de la commune, Stéphane Le Doaré, président de la CCPBS, Franck Pichon et Jocelyne Plouhinec, conseillers départementaux, Maël de Calan, président du Département du Finistère et Liliane Tanguy, députée de la circonscription. Ce bâtiment, flambant neuf, accueille les jeunes de 11 à 17 ans.

○ En juillet, c'est Alain Espinasse, préfet du Finistère, qui a eu l'occasion de découvrir l'Espace jeunes, en compagnie d'élus combritois. Il a également profité de cette journée à Combrit pour évoquer avec les élus les projets en cours et visiter les locaux de Pogo Structures.



○ Un moment suspendu. En août, les comédiens de la compagnie Elegie ont présenté « Les fleurs du jazz » inspiré des « Fleurs du mal » de Baudelaire. Le public du Park an Treizour était véritablement conquis.

○ Début septembre, 24 résidents de l'Ehpad de Kerborc'his ont pris place dans des 2CV, Traction, DS et Rosalie Citroën de 1934 pour une balade à travers Combrit Sainte-Marine et Bénodet. Une sortie organisée par le CCAS, l'association Les Amis de Kerborc'his et Les Deuches Bigoudènes.

○ Plus d'un millier de personnes sont venues au Forum des Associations début septembre. Une belle affluence qui prouve bien le dynamisme associatif de la commune.





Services techniques

Agir pour la population

Une douzaine d'agents œuvrent aux services techniques de la commune. Répartis en pôles de compétences, ils assurent diverses missions tout au long de l'année pour améliorer le cadre de vie de la population. Petit tour d'horizon.



ENVIRONNEMENT

Le pôle « environnement » compte quatre agents. Ils entretiennent et aménagent les espaces verts de la commune (plantation, taille, tonte, désherbage). A noter que depuis 2017, l'usage de produits phytosanitaires est interdit dans l'espace public, ce qui impose des méthodes alternatives comme le désherbage thermique ou la débroussailluse, nécessitant des interventions plus fréquentes.



BÂTIMENTS

La mairie gère une vingtaine de bâtiments communaux (écoles, espace sportif, médiathèque, etc.). Deux agents sont chargés de la maintenance préventive et curative (plomberie, peinture, électricité) pour assurer leur bon état et le confort des usagers.



ENTRETIEN

Le pôle « entretien », composé de deux agents, veille quotidiennement à la propreté des locaux communaux pendant les périodes de non-utilisation.



VOIRIE

Trois agents sont affectés à la voirie, chargés de la réparation des chaussées, de l'entretien de la signalisation et des équipements.

AUTRES MISSIONS

Au-delà de ces missions, les agents polyvalents des différents pôles sont régulièrement détachés, notamment au balayage des voiries et à la logistique des manifestations.

Concours photo



Sortez vos appareils photos ! La mairie lance un concours photo ouvert à tous les habitants. Le thème est « Couleurs de fêtes ».

Envoyez-nous vos plus beaux clichés avant le 15 novembre par mail :

communication@combrit-saintemarine.fr

La photo du lauréat illustrera la carte de vœux 2025 de la municipalité.

Vœux du Maire

La traditionnelle cérémonie des vœux du Maire aura lieu **le 10 janvier à 18h30** à l'espace sportif de Croas-Ver. Tous les Combritois sont invités à participer à ce moment convivial.



CARNET D'ÉTAT CIVIL

du 1^{er} juin
au 30 septembre 2024



MARIAGES

Marie JEANTHEAU et Vincent POURRIAU
Yvane LE TALLEC et Ewan CARVAL
Jessica HÉLY et Sébastien KRIEGER
Hélène BARZEWOSKI et Arthur NGUYEN
Cindy LE GALL et Johan MONFORT
Clarisse BURBAN et Nicolas MARIE
Julie HAROS et Michel POIRSON
Maï SELINO et Yannick LE MAO
Flora BOZEC et Maxime BLOT
Isabelle SALIOU et Alain DUBOIS
Sylvie BAUBION-BROYE et Gilles SIFFERT



NAISSANCES

Marceau CALLOT
Isaac TLEMSSANI
Noah TLEMSSANI
Raphaëlle TOCQUER
Noa COSMAO LE BERRE
Tom KROCHMALUK
Sophie MAO



DÉCÈS

Françoise PENDUFF, épouse Jacques GOURMELEN
Marcel MOUÉZANT
Hélène LE QUESNE, veuve Dominique BOYER
Marie LE CLECH, veuve Christophe LEYER
Marie GAONAC'H, veuve Yves MEUR
Anne AUTRET, veuve Corentin GOARIN
Léontine LE COSSEC, veuve Roger DIQUÉLOU
Monique DHÉ, veuve Yvon FOUCHÉ
Bernadette PERROT, Yves LANNUZEL
Pierre JOUANIN
Chantal GALMICHE, veuve Gérard BAYON
Edmond GOASDOUÉ
René LE NAOUR
Aline DIQUÉLOU, veuve Roger JAN
Danièle GENTRIC, veuve Guy L'HELGOUARC'H
Claude CHATAING
Alain LE CORRE
Ronan LE GOFF
Anne KERVELLANT, veuve Jean DAYOT
Nicole BIGER, veuve Michel GLOANEC
Jeanne GLOANEC, veuve Eugène MORVAN
André CALVAR
Marcel TOULARASTEL
Marie PELLEN
Alain LE DERFF
Denise JAOUEN, veuve Louis TANNEAU
Jeanne JEANNÉS, veuve Fidélis THÉRY
Francine MALLEGOL, veuve Jean PLOUZENNEC
Camille KERVIEL



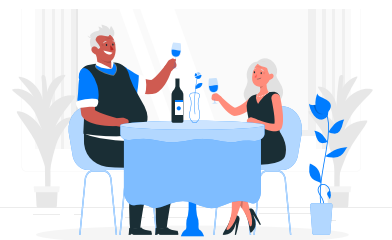
Repas des aînés

Rendez-vous dimanche 1^{er} décembre

Le Centre Communal d'Action Sociale (CCAS) de la commune invite les habitants de 73 ans et plus au repas des aînés.

Ce rendez-vous, suspendu pendant la crise sanitaire, est revenu l'année dernière, pour le plus grand plaisir de tous.

Pour des raisons d'organisation, il est impératif de retourner le coupon d'inscription ci-dessous avant le 8 novembre en mairie.



Repas des Aînés

DIMANCHE 1^{ER} DÉCEMBRE 2024

À 12H À L'ESPACE SPORTIF DE CROAS-VER
2 BIS RUE DU STADE

**QUELS SONT LES CRITÈRES
POUR Y PARTICIPER ?**

- AVOIR 73 ANS & PLUS
- HABITER COMBRIT SAINTE MARINE

02.98.56.74.19

COUPON D'INSCRIPTION À RENVoyer **IMPÉRATIVEMENT AVANT LE 8 NOVEMBRE** AU CCAS 8 RUE GÉNÉRAL DE GAULLE 29120 COMBRIT



NOM & PRÉNOM : _____

ADRESSE : _____

TÉL : _____ DATE DE NAISSANCE : ____/____/____

COCHER LA CASE ADEQUATE UNIQUEMENT SI NECESSAIRE

JE SOUHAITE BÉNÉFICIER DU TRANSPORT COMMUNAL POUR VENIR AU REPAS

JE NE PEUX PAS ME DÉPLACER POUR DES RAISONS DE SANTÉ OU HANDICAP



COCHER LA CASE ADEQUATE UNIQUEMENT SI NECESSAIRE

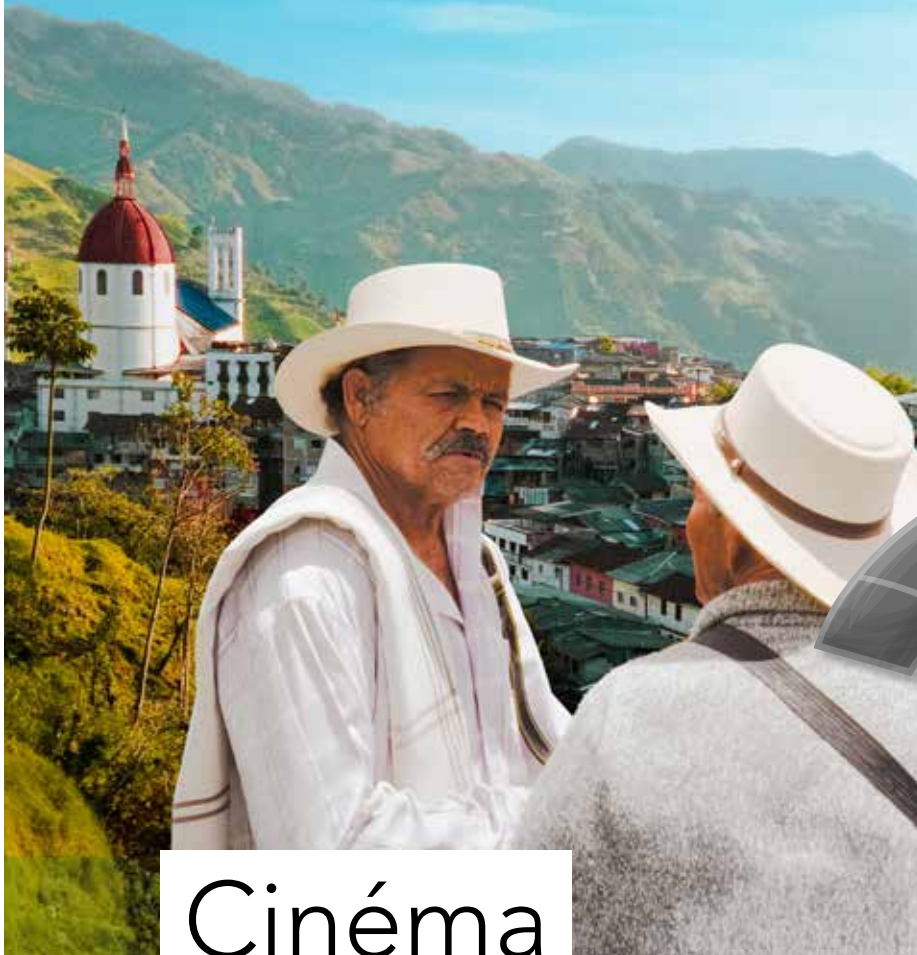
JE SOUHAITE BÉNÉFICIER DU TRANSPORT COMMUNAL POUR VENIR AU REPAS

JE NE PEUX PAS ME DÉPLACER POUR DES RAISONS DE SANTÉ OU HANDICAP

NOM & PRÉNOM : _____

TÉL : _____

DATE DE NAISSANCE : ____/____/____



Cinéma

Des films de voyage sur grand écran

Sri Lanka, Colombie, route de la Soie... des destinations de rêve. En partenariat avec l'association Le Cercle des Voyageurs, le CCAS diffuse des documentaires de voyage d'octobre à mars.

QUELS FILMS ?

Les documentaires diffusés à Combrit Sainte-Marine invitent à découvrir des destinations variées. Après un périple en Norvège début octobre, le public partira en Colombie le 22 octobre et sur les îles bretonnes habitées le 26 novembre. Le documentaire « Route de la Soie » sur Marco Polo sera projeté le 21 janvier. Le 4 mars, cap sur le Sri Lanka, suivi d'un voyage en Croatie, le 25 mars, véritable joyau de l'Adriatique pour clôturer la saison.

QUELS RÉALISATEURS ?

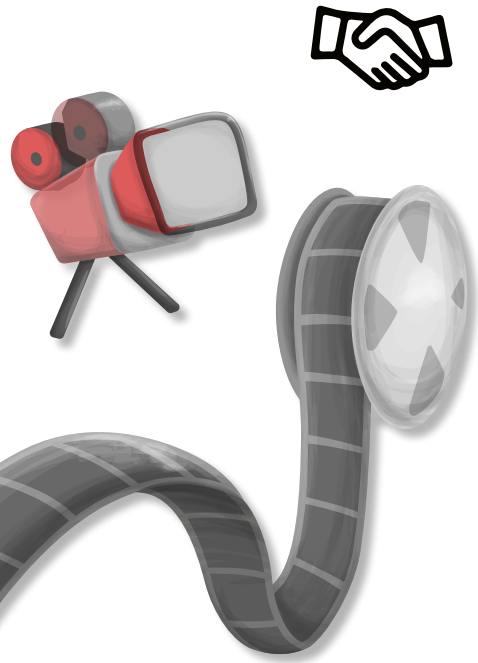
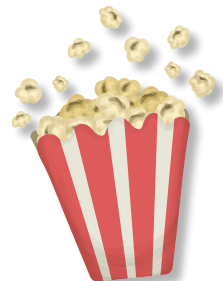
Ces films sont réalisés par des voyageurs et aventuriers du collectif « Le Cercle des Voyageurs », diffusant leurs documentaires en France et au Québec. Les réalisateurs sont présents à chaque séance pour échanger avec le public.

QUEL PUBLIC ?

Bien que les séances soient organisées par le CCAS, elles sont ouvertes à tous les habitants de la commune, sans distinction d'âge ou de critère social.

Seances

Les mardis 22 octobre (Colombie), 26 novembre (Iles bretonnes), 21 janvier (route de la Soie), 4 mars (Sri Lanka) et 25 mars (Croatie). A 14h30. A l'espace sportif de Croas-Ver. Tarif : 6€
02 98 56 74 19 / ccas@combrit-saintemarine.fr



Brèves!

TÉLÉTHON

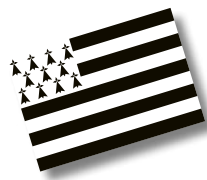
Rendez-vous les 6 et 7 décembre pour faire preuve de solidarité. Les bénévoles de l'association Force T en Pays Bigouden seront une nouvelle fois à pied d'œuvre pour mener des actions et récolter des fonds au profit de la recherche contre les maladies génétiques.

 forcet.bigouden@gmail.com



OUI AU BRETON !

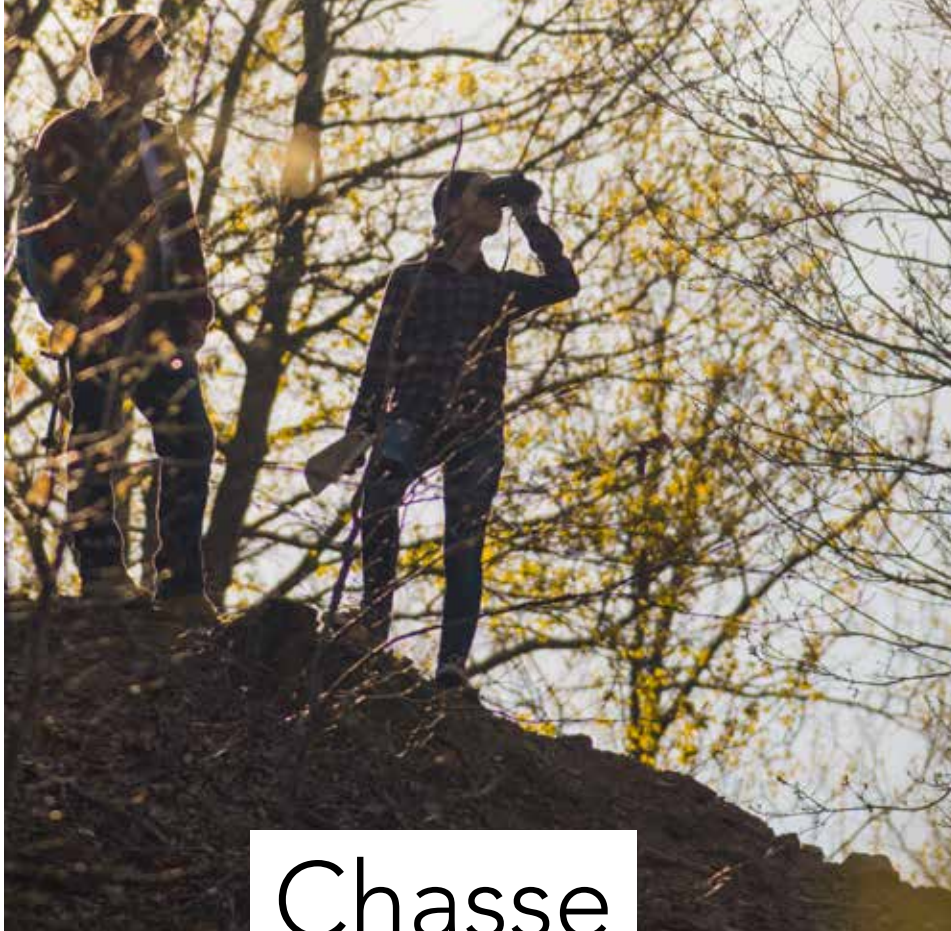
Désormais, les cérémonies de mariage peuvent être célébrées en breton à la demande des conjoints. Cette nouveauté s'inscrit dans le cadre du label « Ya d'ar Brezhonneg » auquel la commune participe depuis plusieurs années. Autre nouveauté : les livrets de famille sont également disponibles en bilingue français-breton.



APPRENDRE LE BRETON AUTREMENT

Vous avez toujours eu envie d'apprendre le breton mais le temps et les finances vous manquent ? Pourquoi pas ne pas passer par Desketa ? Cette plateforme numérique gratuite permet aux adultes d'apprendre à leur rythme et leur niveau la langue bretonne. L'outil a été développé par l'Office publique de la langue bretonne.

 <https://desketa.bzh>



Chasse

Ouverte jusqu'au 28 février 2025

La chasse est autorisée sur certains secteurs de la commune depuis le 15 septembre et ce jusqu'au 28 février 2025. Éléments de réponse pour mieux comprendre cette pratique.

QUI PEUT CHASSER SUR LA COMMUNE ?

Les membres de la société de chasse Les Courlis de Combrit Sainte-Marine et ceux de la société de chasse La Diane de Pont-l'Abbé ont autorisation de chasser sur le territoire communal. Pour cela, il faut obligatoirement détenir un permis, l'avoir validé auprès de la fédération départementale – démarche à effectuer tous les ans -, et une assurance.

OÙ PEUVENT-ILS CHASSER ?

Les chasseurs peuvent intervenir sur différents secteurs de la commune hors agglomération. Ces secteurs vont du Haut-Combrit jusqu'à la zone située derrière les plages du Treustel et de Kermor (appartenant au Conservatoire du littoral), en passant par le secteur du Haffond et de Pendiry.

A noter qu'ils sont également habilités à chasser sur des secteurs privés, avec l'accord des propriétaires.

QUAND ?

La pratique de la chasse est encadrée par la préfecture du Finistère. Par arrêté préfectoral, la chasse est ainsi ouverte depuis le 15 septembre et ce jusqu'au 28 février 2025 tous les jours de la semaine sauf les mardis et les vendredis.

De ce fait, chaque société a le feu vert pour chasser lors des jours ouverts. La société



CHASSE EN COURS

CHASSE EN COURS

CHASSE EN COURS



Bon à savoir

Lors d'une chasse, des panneaux de signalisation « chasse en cours » sont installés afin d'informer les riverains.

Société de chasse Les Courlis

Tél. 06 67 18 79 45

Tél. 06 70 08 01 76



de chasse Les Courlis intervient les lundis, jeudis, samedis et dimanches. La société de chasse La Diane, elle, agit les lundis, mercredis, jeudis, samedis et dimanches. Parmi ces jours tolérés, chaque sociétaire chasse deux jours par semaine maximum.

A noter que sur la zone du Conservatoire du littoral, la chasse est accordée les lundis matin, les jeudis et les samedis matin. Elle y est interdite pendant les vacances scolaires et les jours fériés.

QUELS ANIMAUX ?

- Les lapins peuvent être chassés jusqu'au 31 décembre,
- les perdrix et faisans jusqu'au 1er janvier,
- les bécasses et ramiers jusqu'au 20 février.
- La chasse aux sangliers est ouverte du 15 août au 31 mars.

A noter que des battues administratives peuvent avoir lieu pour réguler certaines espèces animales.



Début septembre, 70 personnes ont participé à la réunion publique sur l'aménagement du carrefour du Kroas Hent.

Carrefour du Kroas-Hent

Coup d'envoi de l'aménagement

Attendu depuis une trentaine d'années, l'aménagement du carrefour du Kroas Hent a démarré début septembre. Les travaux s'étalent jusqu'au printemps 2025.

QUELS TRAVAUX ?

Les travaux de restructuration du carrefour du Kroas Hent consistent à réaliser la construction d'un rond-point et la rénovation de la voirie, la sécurisation des pistes cyclables, l'effacement des réseaux électriques et téléphoniques, la réhabilitation des arrêts de car et des abris à vélos, le déploiement du réseau de fibre optique et les aménagements paysagers.

QUELLES RAISONS ?

Assurer la sécurité de tous les usagers (cyclistes, piétons, automobilistes) sur ce secteur très emprunté.

QUELLES ÉTAPES ?

Après les travaux préparatoires pour le tirage de la fibre optique, ceux d'effacement des réseaux électriques et téléphoniques puis ceux de préparation pour la rénovation de l'éclairage public effectués cet automne, les travaux de terrassement, voirie, réseaux et aménagements paysagers commenceront en janvier. Ils devraient durer quatre mois. Par la suite, les agents communaux procéderont à la plantation de végétaux.

QUELLES CONSÉQUENCES ?

De janvier à avril, des déviations seront mises en place afin de faciliter le déroulé des travaux. Les routes communales à proximité du carrefour seront barrées. Une circulation alternée sur la route départementale sera mise en place.

LA MINUTE BLEUE

Le port de plaisance de Sainte-Marine a une capacité de 770 places : 350 sur pontons (dont 50 places visiteurs) et 420 sur bouées (dont 20 places visiteurs). Une liste d'attente est ouverte aux plaisanciers qui souhaitent bénéficier d'un poste d'amarrage.



Le formulaire est à télécharger sur www.port.combrit-saintemarine.bzh



COMBRIT SAINTE-MARINE
**EN DIRECT SUR
 VOTRE SMARTPHONE !**
 AVEC L'APPLI MOBILE CITYKOMI®

Flasher
ce code



GRATUIT ET 100% ANONYME, ABONNEZ-VOUS SANS TARDER !

LES ARBRES

*l'un des
atouts
majeurs
de
la commune*

*Surnommée « Le Pays de la mer dans les bois »,
Combrit Sainte-Marine possède une grande richesse arboricole.
Sources de vie, de fraîcheur et de ressource, les arbres sont
des atouts majeurs pour notre environnement.
Éléments phares de notre patrimoine,
ils méritent d'être protégés et préservés.*



Préserver notre écrin de verdure

Parc de Kerobistin, verger de Roscanvel, bois du Stang, zone humide de Ty Scoul... La commune regorge d'espaces verts. Cette richesse naturelle est l'un des atouts majeurs de Combrit Sainte-Marine, qualifiée du « Pays de la mer dans les bois ».

On la retrouve au cœur du parc de Kerobistin, à Sainte-Marine. Nez en l'air, œil vif, appareil photo en main, elle admire ici ces chênes pédonculés, là cet orme champêtre, un peu plus loin ces pins et ces hêtres... « Tous sont majestueux et ont une histoire incroyable ». Doris Laschkar, référente locale de l'association A.R.B.R.E.S, demeure subjuguée face à ces êtres vivants. « Certains d'entre eux ont 150 ans, 200 ans. C'est incroyable ! ».

En mai 2023, plusieurs arbres de ce parc ont été labellisés « arbres remarquables ». Une distinction qui n'est pas uniquement honorifique. « Ce label permet de reconnaître ces arbres comme patrimoine naturel et culturel ». La commune s'engage ainsi à les préserver et à les entretenir.

Patrimoine arboricole

Pour cette ancienne professeur de sciences de la vie et de la terre, la transmission est une évidence. Impliquée depuis plusieurs années au sein de l'association A.R.B.R.E.S, structure nationale qui agit pour protéger et

sauvegarder les arbres remarquables en France, Doris est une aide précieuse pour la municipalité. « Avec Michaël Jezegou, référent départemental de l'association A.R.B.R.E.S, elle apporte un soutien, une expertise et un accompagnement sur le travail que l'on mène sur le patrimoine arboricole de la commune », pointe Sébastien Michel, responsable des espaces verts pour la commune.

150 arbres plantés

Depuis fin 2021, la municipalité de Combrit Sainte-Marine est engagée dans une politique de plantation d'arbres. Plus de 150 arbres et de nombreuses haies bocagères ont ainsi été plantés dans différents endroits de la commune. « Afin de faire face aux changements climatiques, nous avons fait le choix de diversifier les plantations ». Aussi, des chênes verts, présents principalement du côté de la Méditerranée, ont été plantés le long de l'allée des chênes. Des chênes lièges, cultivés particulièrement dans le sud de l'Europe, ont été mis en terre.

Sources de vie

« Sans les arbres, nous ne serons rien », résume Doris. Les arbres aspirent du carbone, rejettent de l'oxygène, des éléments essentiels pour la vie sur Terre. Plus un arbre est âgé, plus son feuillage est imposant, plus sa consommation de CO₂ (gaz carbonique) est importante. « Un jeune arbre ne remplira pas autant ses fonctions. Voilà pourquoi il faut préserver coûte que coûte les vieux arbres », conclut, en souriant, Doris.

La minute Verte

Lors de vos balades en forêt, pensez à...

- Ramener vos déchets
- Respecter les chemins balisés
- Ne pas faire de feu
- Ne pas jeter vos mégots de cigarette
- Ne pas cueillir de fleurs sauvages



3 questions à...



**MICHÈLE
LE GALL**
conseillère
municipale
déléguée aux
espaces verts

1. EST-CE NÉCESSAIRE DE PARLER DES ARBRES ?

Il est essentiel d'aborder le sujet des arbres. Suite à la tempête Ciaran qui a eu lieu en novembre 2023, les Combritois ont exprimé leurs inquiétudes concernant l'état de leur patrimoine arboré. Il est donc primordial de prendre en compte ces préoccupations afin de garantir leur sécurité et leur préservation.

2. QUELLES ACTIONS METTEZ-VOUS EN PLACE ?

Un diagnostic arboricole a été réalisé en 2019/2020, et nous prévoyons d'en relancer un en 2025, suite aux récents événements climatiques. Nos agents municipaux assurent régulièrement l'entretien et la surveillance des arbres.

Nous renouvelons aussi la Fête de l'Arbre, qui aura lieu le 23 mai au parc de Kerobistin, pour sensibiliser tous les publics, notamment les enfants. À cette occasion, les écoles de la commune et nos différents partenaires présenteront leurs travaux. Enfin, nous poursuivons notre programme de plantations.

3. QUELS SONT LES PROJETS À VENIR ?

La commune va poursuivre sa politique d'éco-pâturage avec l'acquisition de trois moutons d'Ouessant et de chèvres. Ces animaux seront à Ty Scoul et déplacés dans d'autres zones de la commune en fonction des saisons.

Par ailleurs, nous souhaitons valoriser notre patrimoine arboré avec une nouvelle signalétique, notamment au cimetière et à l'arboretum situé derrière l'église Saint Tugdual et au parc de Kerobistin, pour mieux informer les habitants et visiteurs sur la richesse naturelle de notre territoire.

Tailler ou ne pas tailler



L'AVIS DE L'EXPERT

Julien Martin, garde du littoral à la CCPBS

« La taille régulière d'un arbre doit être faite au cas par cas. Un arbre spontané, issu de son aire de répartition naturelle, qui apprend à s'adapter à son environnement, va de lui-même créer son bois mort, s'élaguer, augmenter ou réduire sa voilure. Il résistera mieux que certains arbres d'ornement. Un œil d'expert est toujours le bienvenu ».

Où sont ces arbres ?



1 HÊTRE PLEUREUR.
D'une envergure imposante, cet arbre est incontournable sur la commune. Son tronc et ses branches ont une forme exceptionnelle. Son feuillage est une source de fraîcheur appréciée lors des jours de chaleur.



2 PIN NOIR D'AUTRICHE.
Planté face à un bâtiment communal, ce pin d'Autriche domine ses congénères. Il symbolise la paix scellée entre la France et l'Allemagne et plus particulièrement le jumelage établi entre Combrit Sainte-Marine et Grafenhausen en 1974.



175
HECTARES



d'espaces boisés sur la commune sont gérés par la Communauté de Communes du Pays Bigouden Sud : le Bois de Roscouré et le Polder, propriété du Conservatoire du Littoral, ainsi que le Corroac'h, propriété du Département du Finistère.

DU CÔTÉ DE LA CCPBS

La CCPBS a la compétence de mener des actions sur les espaces naturels du conservatoire du littoral et ceux du Département du Finistère. Suite aux différentes tempêtes, des opérations de sécurisation des sentiers qui maillent les boisements ont été réalisées. « Les chablis au sol, en cœur de boisement ne sont pas forcément retirés car il s'agit là d'un événement naturel. La présence de bois mort au sol est normale, et même essentielle, pour la vie de la forêt et de ses habitants », précise Julien Martin, garde du littoral à la CCPBS.



Bocage et biodiversité

Les écoles de Combrit en action

La Communauté de Communes du Pays Bigouden Sud (CCPBS) poursuit son engagement pour la préservation du bocage à travers un projet participatif. À Combrit Sainte-Marine, les élèves des écoles s'impliquent activement dans la découverte et la protection de ce patrimoine naturel.

Le bocage, ensemble d'arbres et de haies champêtres, joue un rôle essentiel dans la préservation de la biodiversité et la protection des sols. Consciente de son importance, la CCPBS a lancé un projet pour le restaurer et l'entretenir, associant notamment les habitants et les écoles locales.

Des sorties nature

Entre le 5 septembre et le 15 octobre, cinq classes des écoles de Combrit Sainte-Marine ont participé à des sorties pédagogiques encadrées par deux animateurs nature, Steven Hélias et Sterrenn Poupon. Ces sorties ont permis aux élèves de découvrir le bois de Roscouré et le polder de Combrit, d'en apprendre plus sur les essences forestières, le fonctionnement des arbres et les enjeux du bocage. La dernière sortie était consacrée à des ateliers de restitution auprès de classes plus jeunes.

En septembre, lors d'une sortie au bois de Roscouré, la classe de CE2-CM1 de l'école Notre-Dame de la Clarté a exploré la forêt à travers des jeux sensoriels et des activités ludiques. « C'était rigolo de chercher mon arbre les yeux bandés ! J'ai dû le toucher pour le retrouver », raconte un élève enthousiaste. Les enfants ont également cherché des éléments naturels comme des pommes de pin et des feuilles de hêtre, et ont écouté attentivement les sons de la forêt.

Ces sorties s'inscrivent dans un projet plus vaste : en novembre, les élèves iront planter et semer le long du chemin Kerscuntec Roscanvel pour les écoles du bourg, et sur le parking de Pen Morvan pour celles de Sainte-Marine.





Louis Breton

L'éducation comme cheval de bataille

Figure de proue de l'éducation populaire, Louis Breton, ancien professeur de sport et chef d'établissement, a consacré sa vie à accompagner les enfants dans la réalisation de leurs choix. Militant engagé, il a reçu en mai la médaille de la Fédération française des Villages et Villes Sages.

Il vient de souffler ses 90 bougies. Louis Breton, bon pied, bon œil, est un jeune homme qui ne fait pas son âge. En ce jour d'été caniculaire, il nous accueille chez lui, dans son penty situé à deux pas de la chapelle de la Clarté. La maison est fraîche,

le jardin ombragé, à l'abri des regards et du bruit. Cela fait déjà trois ans que Louis a posé définitivement ses valises à Combrit Sainte-Marine. « Avec mon épouse Monique, aujourd'hui disparue, nous avons découvert le coin lorsque nous encadrions des colonies de vacances », raconte-t-il. Des amitiés nouées, le couple Breton, originaire des Pays de la Loire, prend l'habitude de passer des vacances ici avec les trois enfants : Louis, Françoise et Gérard. « Le benjamin est même tombé amoureux d'une bigoudène ! ». Lui et sa belle-fille vivent encore aujourd'hui à l'Île-Tudy. Louis est né en 1934 à Angers. Papa est fonctionnaire des PTT (actuellement La Poste), maman est auxiliaire et s'occupe des 6 enfants. Cadet de la fratrie, le petit Louis se débrouille bien à l'école et obtient une bourse. C'est décidé ! Il consacra sa vie à l'éducation. Il occupera des postes de professeur d'EPS puis de principal de collège dans plusieurs établissements, essentiellement dans la région nantaise. « Quand

j'étais à Draguignan, dans le Var, le crachin breton me manquait », plaisante-t-il.

LA DÉMOCRATIE COMME PHILOSOPHIE DE VIE

Les bancs d'école ne suffisant pas, Louis, et son épouse Monique, institutrice, deviennent militants dans l'éducation populaire. « Pendant près de 27 ans, nous avons été engagés au sein du CEMEA de Couëron, commune où nous habitons ». Les Centres d'Entraînement aux Méthodes d'Education Active sont répandus partout sur le territoire, promouvant de nouvelles méthodes d'éducation où l'individu est conscient de ses choix, de ses actes et de ses décisions. « Des colonies de vacances étaient organisées par les CEMEA. Les enfants étaient répartis en petits groupes. Chaque groupe avait à sa tête un délégué d'équipe qui prenait part aux échanges avec l'équipe d'animations sur les activités du séjour, sur les problèmes rencontrés et les solutions à trouver ».

Une philosophie qui l'a guidée toute sa vie, au sein des CEMEA, puis dans d'autres associations sportives et de loisirs. « En 2010, je suis devenu membre du Conseil des Sages de la ville de Couëron », indique-t-il. Le conseil des sages, instance rassemblant un groupe de personnes de 56 ans et plus, donne son avis sur des projets de la municipalité, décisionnaire finale. « Et oui, c'est ça la démocratie participative. Tout le monde n'est pas d'accord, mais chacun doit faire des compromissions pour que cela avance ».



• Louis Breton entouré de Kofi Yamgnane, ancien ministre des Affaires sociales et de l'Intégration et président d'honneur de la Fédération, ses enfants et Christian Loussouarn, maire, lors de la remise de médaille, en mai dernier, à Ti ar Soñjou.



Familles, élus et sympathisants réunis lors de la cérémonie de commémoration de la stèle en août dernier

Au Corroac'h

Une stèle pour commémorer un acte de résistance

Elle est à la vue de tous, mais pourtant peu de gens la connaissent. Implantée depuis plus d'une trentaine d'années le long de la Transbigoudène, au lieu-dit Corroac'h, la stèle du même nom évoque un acte de résistance qui a eu lieu la nuit du 9 au 10 août 1944. Le 7 août 2024, une commémoration a rappelé à tous ce souvenir.

La nuit du 9 août 1944 fut une nuit de combat au Corroac'h. Des soldats allemands ont reçu l'ordre de se replier vers la presqu'île de Crozon pour renforcer le dispositif militaire de ce secteur appelé à résister aux Alliés. Parti de Pont-l'Abbé, le convoi allemand est composé d'un side-car et de 7 camions. Il est intercepté dans les virages du Corroac'h.

Armés de grenades, de fusils et de revolvers, un groupe de 22 résistants du bataillon bigouden attaquent le convoi. Sous le feu des résistants, le side-car et les deux premiers camions s'immobilisent. La suite du convoi est

stoppée. Ce combat fait un blessé parmi les résistants et de nombreuses victimes dans les rangs allemands. La colonne allemande rebrousse chemin. Au lever du jour, elle traverse l'Odet en prenant le bac de Sainte-Marine. Elle sera une nouvelle fois attaquée par des résistants à Fouesnant.

UN MOMENT HISTORIQUE

80 ans après les faits, cet événement a été rappelé lors d'une cérémonie de commémoration, le 7 août dernier, au Corroac'h. « Il est important de se souvenir de ce moment historique », a indiqué Christian Loussouarn, maire de la commune. « Je voudrais, puisque l'occasion m'en est donné, rendre un hommage à la famille de Joseph Quillec. Cette famille résidait à Meil Corroac'h, un peu plus bas dans la vallée. Ils ont pris des risques considérables en hébergeant et en nourrissant clandestinement dans leur moulin de dizaines de maquisards ».

Très ému, Alain Quillec, dernier fils du couple Quillec qui a eu 4 enfants, a pris la parole pour évoquer ce souvenir. « Cette stèle rappelle le rôle que ma famille a eu dans la Résistance. Mon père Joseph, qui a participé aux combats cette nuit-là, a reçu la médaille du combattant en 1971. Hélas, il est décédé en 1970 ». Sa mère a reçu la médaille de la commune le 9 août 1991, lors de l'inauguration de la stèle.

Brève!



ASSOCIATIONS

Retrouvez la liste des associations de la commune sur



www.combrit-saintemarine.bzh
rubrique « associations »

Le livret des associations 2024-2025 est disponible à l'accueil de la mairie.





Les musiciens et danseurs du Bagad et cercle celtique rassemblés cet été

Un cercle celtique en or

En juillet dernier, lors du concours « Kement Tu », organisé par la confédération Kenleur, le cercle celtique de Combrit Sainte-Marine a présenté son tout nouveau spectacle « A-hed an amzer » (Au fil du temps). Il a reçu la labellisation « or », lui permettant de se maintenir en première catégorie.

Celui-ci a été élaboré par des danseuses de l'association, en collaboration avec quatre musiciens du Bagad. Ce spectacle amène le public à remonter le fil de l'histoire du vêtement bigouden, du plastron à la coiffe, marquant ses habitants, une époque et un territoire.

Kaoz'ri Digoret

Un samedi matin par mois, les locuteurs en langue bretonne, de tous niveaux, sont invités à venir échanger ensemble sur des sujets de leurs choix. Des personnalités peuvent être invitées pour pimenter les séances. Rencontre animée par le Bagad et cercle celtique, à l'initiative de la municipalité. Entrée libre.

i Prochains rendez-vous samedis 26 octobre, 30 novembre et 21 décembre de 10h à 12h. Ti ar Soñjoù.



Apprendre ensemble

Une fois par mois, des ateliers de partage d'expériences et de savoirs. Ils sont animés par des bénévoles de la réserve civique communale. Entrée libre.



Repair Café. Atelier participatif de réparations de vélos et de petits matériels électroménagers.

Chaque premier samedi du mois, de 9h à 12h, à Ti ar Soñjoù.



Atelier menuiserie. Atelier de fabrication de mobilier à partir de palettes de bois récupérées.

Un mercredi par mois, de 14h à 16h. Prochains rendez-vous mercredis 16 octobre, 13 novembre et 11 décembre à Ti ar Soñjoù.



Atelier de peinture. Pour adultes.

Tous les mercredis, de 18h30 à 20h30, à Ti ar Barrez.



Retrouvez toutes les dates des ateliers sur www.combrit-saintemarine.bzh



Quelles puissances en Bretagne au Moyen-Age ?

C'est une nouvelle exposition qui s'ouvre à l'Abri du Marin de Sainte-Marine. Du 19 octobre au 5 janvier 2025, le musée propose de découvrir les puissances maritimes bretonnes au Moyen-Age.

A travers la reproduction de cartes, de miniatures et d'enluminures, les visiteurs pourront (re)découvrir un pan de notre histoire. « Nous évoquons, via différents aspects de la vie quotidienne, ce qu'était le duché de Bretagne, soit de 938 à 1547, », introduit Nolwenn Acquitter, responsable du musée. « Le duché était composé, à cette époque, de la Bretagne actuelle et une partie des Pays de la Loire ». La région est alors un territoire indépendant et puissant que se disputent le Royaume de France et son rival, le Royaume d'Angleterre.

DÉVELOPPEMENT DU COMMERCE

Farouchement indépendante, la Bretagne est également très puissante au plan économique. C'est à cette époque que le commerce s'est fortement développé pour les habitants de la région, favorisé par sa grande façade maritime. « La production toilière, par exemple, était une source de revenu très importante pour les Bretons. Ils exportaient beaucoup de toiles ailleurs en France mais aussi à l'étranger, particulièrement en Angleterre ». Les céréales, le poisson, le sel étaient également des produits fortement exportés, « ainsi que le beurre salé ». C'est aussi à cette période que des changements se sont opérés au niveau de la navigation.

i Ouvert pendant les vacances scolaires du mercredi au dimanche de 14h à 18h.

Hors période de vacances scolaires du jeudi au dimanche de 14h à 18h.

Tarifs : 3 € ; 1,50 € en réduit ; gratuit pour les moins de 12 ans.

Brève!



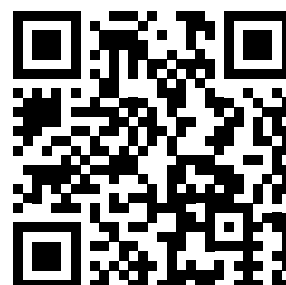
EXPO DE NOËL

Du 21 décembre au 5 janvier, les artistes amateurs de la commune et des environs présenteront leurs œuvres lors de l'exposition de Noël au Fort.

Inscriptions ouvertes jusqu'au 8 décembre.



Plus d'infos sur www.combrit-saintemarine.bzh





En septembre, lors de la reprise des Soirées philo. Le public a échangé autour de la question « Le désir suppose-t-il autrui ? »

LE COUP DE DE LA MÉDIATHÈQUE

« LE BARMAN DU RITZ »

de Philippe Collin
(roman pour adultes. Ed. Albin Michel)

« Ce roman historique se déroule à Paris sous l'occupation allemande. Il nous fait découvrir le destin exceptionnel d'un très talentueux barman travaillant dans l'ambiance feutrée du Ritz. Coco Chanel, Sacha Guitry, Arletty et bien d'autres célébrités fréquenteront son comptoir, au même titre que « l'ennemi » avec lequel il devra cohabiter pendant ces années troubles. A lire sans attendre ».

Retrouvez d'autres conseils lecture sur www.mediathèque.combrit-saintemarine.fr



A VOS AGENDAS

Réunion publique le vendredi 8 novembre à 18h30 pour la présentation de la future médiathèque à Ti ar Barrez.

La médiathèque vous donne rendez-vous

Philo, écriture, lecture... chaque mois, la médiathèque vous propose de participer à des ateliers où les échanges et les connaissances sont de vigueur.



SOIRÉES PHILO

Un vendredi soir par mois, venez remuer vos méninges lors d'une soirée philo. Animées par Jean-Yves Boudéhen, les soirées sont riches d'échanges et de débats.

PROCHAINS RENDEZ-VOUS

- 25 octobre
« Est-ce que notre passé nous définit ? »
- 29 novembre
« Exister, est-ce simplement vivre ? »
- 20 décembre
« L'opinion peut-elle faire loi ? »

A partir de 18h. Ti Ar Sonjoù. Entrée libre.



ATELIER D'ÉCRITURE

Un mardi après-midi par mois, venez laisser courir votre plume lors d'un atelier animé par Elisabeth Teillet-Duval.

PROCHAINS RENDEZ-VOUS

- 15 octobre
- 19 novembre
- 17 décembre

de 14h30 à 17h.
Espace sportif de Croas-Ver. Entrée libre.
Sur réservation au 02 98 51 90 81.



LECTURE PARTAGE

Un mardi après-midi par mois, les adeptes de la lecture sont invités à venir débattre sur leurs coups de gueule et coups de cœur littéraires.

PROCHAINS RENDEZ-VOUS

- 5 novembre
- 3 décembre

De 14h30 à 17h. Espace sportif de Croas-Ver. Entrée libre.



RENDEZ-VOUS CINÉMA

Dans le cadre du Mois du film documentaire, projection du film « Vendanges en utopie »

PROCHAIN RENDEZ-VOUS

- 10 novembre,

À 14h30. À l'espace sportif de Croas-Ver, en présence du réalisateur Gérard Alle. Entrée libre.



La vallée du Corroac'h

Pour cette nouvelle idée balade, nous vous invitons à aller visiter la mystérieuse vallée du Corroac'h, où le passé et le présent s'entremêlent.

 30 MINUTES

La Transbigoudène

La route départementale 785 relie Pont-l'Abbé à Quimper. Construite en plusieurs tranches entre 1990 et 1996, elle a permis de désenclaver le Pays Bigouden.

Stèle du Corroac'h

Cette stèle, inauguré le 9 août 1991, célèbre un acte de résistance qui a eu lieu dans la nuit du 9 au 10 août 1944 face aux soldats allemands.

Voir son histoire en p. 15

Idée balade



ÉTANG DU CORROAC'H



Faire demi-tour au niveau de la balustrade

Prendre la voie verte puis traverser la voie rapide en prenant le tunnel



Prendre le chemin Ty Lene

Étang du corroac'h

L'étang, frontière naturelle entre Combrit et Plomelin, abrite de nombreuses espèces de poissons de rivière. C'est un lieu de repos, de détente et de sérénité pour tous.

Passé à poissons

Lors des travaux, l'ancienne pisciculture et des habitations en mauvais état ont été supprimées. Une passe à poissons a été mise en place, leur permettant de remonter facilement la rivière.

Vallée du Corroac'h

En 2016, le Département du Finistère mène des travaux de renaturation dans la vallée du Corroac'h, afin de la préserver et lui redonner sa splendeur d'antan.

VERS QUIMPER

5

P

DÉPART
STATIONNER

VERS COMBRIT

QUIZ

À VOUS DE JOUER!!!

QUEL ÉCRIVAIN CÉLÈBRE RACONTE SON ENFANCE À SAINTE-MARINE DANS UN LIVRE PUBLIÉ RÉCEMMENT ?

Envoyez-nous votre réponse avant le 31 janvier 2025 par mail :

communication@combrit-saintemarine.fr

Le gagnant, tiré au sort, recevra un cadeau.

RÉPONSE DU NUMÉRO PRÉCÉDENT

Depuis plusieurs années, « La maison de Jeannette » est propriété communale. Ses locaux, situés à la ferme de Roscanvel, accueille les activités des associations Mein ha Dour, la Cassociation et du Comité de jumelage. Très appréciée sur la commune, Jeannette était réputée pour avoir l'habitude d'offrir aux promeneurs, de passage chez elle, l'apéritif bigouden traditionnel, soit un verre de lambig cassis. Bravo à Martine Cadiou dont la réponse a été tirée au sort. Elle a reçu un cadeau de la part de la mairie.

BREZHONNEG TOUCH

Rues : Straedoù

Route rapide : Hent tizh bras

Route départementale : Hent-departamant

Impasse : Hent-dall

Ruelle : Straedig

Venelle : Banell

Chemin : Gwenodenn





Cet automne, pour les 10 ans de l'ALSH, les enfants du Centre de loisirs ont créé leur propre journal « La Gazette des enfants ».

Le périscolaire Comment ça marche ?

A travers son service enfance-jeunesse, la municipalité propose des temps d'accueil pour les enfants encadrés par des animateurs professionnels.

314

Le nombre d'enfants scolarisés à Combrit Sainte-Marine à la rentrée 2024.

73

le nombre d'adolescents qui ont fréquenté l'Espace jeunes cet été.

LA STRUCTURE EST OUVERTE

- **en période scolaire**
les mercredis et samedis de 13h30 à 18h30
- **pendant les vacances scolaires**
du lundi au vendredi de 13h30 à 18h.

54

le nombre de chantiers « Argent de poche » effectués cet été par les jeunes inscrits au dispositif.

Celui-ci est renouvelé à chaque période de vacances scolaires.

ACCUEIL DU MATIN ET/OU DU SOIR

Dans les deux écoles publiques de la commune, l'école publique Danielle Kernafflen et l'école de Sainte-Marine, les temps d'accueil sont ouverts les lundis, mardis, jeudis et vendredis de 7h30 à 8h45 et de 16h30 à 19h.

RESTAURANT SCOLAIRE

Du lundi au vendredi, le restaurant scolaire cuisine des repas faits maison, avec des produits de saison et de proximité aux enfants des trois écoles et du centre de loisirs les mercredis. Les repas ont lieu soit sur place soit livrés en liaison chaude.



AIDE AUX DEVOIRS

Lors du temps d'accueil du soir, les enfants des écoles publiques ont la possibilité de bénéficier de l'aide aux devoirs. Ce service, non obligatoire et sans surcoût pour les familles, permet à l'enfant volontaire de faire ses devoirs dans un cadre dédié.

- A l'école de Sainte-Marine les lundis, mardis et jeudis de 17h à 17h30.
- A l'école Danielle Kernafflen les lundis, mardis et jeudis de 17h15 à 18h15.

ALSH

L'Accueil de Loisirs Sans Hébergement (ALSH) accueille les enfants sur deux sites différents : à l'école publique Danielle Kernafflen pour les 3-6 ans et à la ferme du Créac'h pour les 7-12 ans. La structure est ouverte les mercredis pendant l'année scolaire et du lundi au vendredi pendant les vacances scolaires.



Inscriptions obligatoires sur www.combrit-saintemarine.bzh rubrique « Grandir ».

Tu as entre 14 et 17 ans ? Tu habites Combrit Sainte-Marine ?

LE DISPOSITIF ARGENT DE POCHE EST FAIT POUR TOI !

1 MISSION
= 3H30
= 15€

Gagne de l'argent de poche en réalisant des missions dans ta commune pendant les vacances !

Informations auprès du service jeunesse :

02 98 56 74 18 - periscolaire@combrit-saintemarine.fr



Télécharge le dossier d'inscription



GROUPE MAJORITAIRE CONSTRUISONS ENSEMBLE NOTRE AVENIR

« L'été 2024, souvent marqué par la grisaille, parfois même la pluie et le vent, ne semble pas avoir découragé les cyclistes de plus en plus nombreux sur nos routes. Pour répondre aux besoins liés à cet essor de la pratique du vélo, en particulier du cyclo tourisme, la municipalité, la Communauté de Communes du Pays Bigouden Sud et le Département du Finistère ont entrepris de nombreux travaux afin d'offrir aux résidents des parcours adaptés : sécurisation de la voie cyclable entre le Lannou et Croas-Ver, chaussées à voie centrale banalisée, rue du petit bourg et Hent Kelen.

C'est dans ce même souci de sécurisation des déplacements routiers que le réaménagement du carrefour de Kroas Hent sera prochainement réalisé et permettra d'assurer la protection des cyclistes en maintenant la continuité de la voie cyclable reliant le bourg à l'aire de covoiturage et à l'arrêt de car de Ty Robin sur la départementale 785. La mise en priorité de la piste cyclable Combrit-Ile-Tudy s'inscrit également dans cet objectif.

Redonner une véritable place aux modes actifs de déplacements dans l'espace public, assurer la continuité des itinéraires en réalisant un réseau cyclable cohérent et proposer des alternatives à la voiture individuelle constituent un objectif partagé par les communes bigoudènes. La sécurisation des voies cyclables et piétonnes constitue également un enjeu majeur pour protéger les usagers et permettre l'essor des circulations douces.

En outre, le programme « Savoir rouler à vélo » piloté par la Communauté de Communes, en direction des élèves de CM1/CM2, se met en place dans nos écoles communales grâce à l'implication des professeurs. Il permet aux enfants de bénéficier des apprentissages nécessaires à une réelle autonomie à vélo, d'inculquer les bons comportements de sécurité sur la route et d'ancre les réflexes vers une mobilité décarbonée.

Aujourd'hui, 70% des trajets domicile-école se font en voiture et se justifient essentiellement par le manque de sécurisation des déplacements à vélo. Il est temps de promouvoir les déplacements doux en proposant des trajets sécurisés car leur pratique est bonne pour entretenir sa forme physique et mentale, bonne pour le portefeuille et pour l'environnement.

*Pour la majorité municipale,
Jean-Claude Dupré*

GROUPE MINORITAIRE AGISSONS POUR COMBRIT SAINTE-MARINE

« Nous avons souhaité à toutes et tous un bel été. Malheureusement, la météo peu clémente en a décidé autrement. Aux interdits annoncés sont venues s'ajouter des pollutions de l'Odet, générant l'impossibilité d'exploitation par les conchyliculteurs et les amateurs de pêche à pied. Les baignades se sont vues également suspendues. S'il en va de l'Odet, la vice-présidente de cette instance SIVALODET a, hélas, bien manqué en communication. Nous attendons de réelles actions et une implication forte, en toute clarté sur ce sujet ô combien primordial pour les Combritois.

Quand on y ajoute les dégâts occasionnés par le désenvasement initié par la mairie de Bénodet, on constate malheureusement que la plus belle rivière de France est bien malmenée.

Le port n'a pas non plus été en reste, symbole touristique de la commune, il a montré un bien triste profil. Aux belles jardinières des murets s'opposaient sur le môle des tas de déchets n'interpellant visiblement personne.

Quant à la sécurité à la sortie des restaurants, le noir complet faisait son œuvre avec le potentiel risque de chutes. La municipalité est décidément bien joueuse ! Les mobilités douces, fer de lance de la majorité, nécessitent tout de même, mesdames et messieurs les élus, un minimum de sécurisation à la nuit tombée.

Plusieurs communes s'inquiètent du sur-tourisme. Des milliers de personnes sont débarquées sur la « cale Coz » déjà fragilisée. L'entretien et la rénovation à plusieurs centaines de milliers d'euros rendus nécessaires selon les études, interombant au portefeuille des Combritois, interrompt ! La mise en zone bleue de nos parkings pour éviter le stationnement à la journée des touristes vers les Glénan, l'entretien des équipements publics ... tous ces engagements sont-ils suffisamment compensés par la somme dérisoire versée par l'unique société d'exploitation ?

Après la belle ferveur des Jeux Olympiques et Paralympiques, nous étions en attente d'un automne apaisé, le gouvernement semble en avoir décidé autrement. Alors pas de quoi décerner des médailles supplémentaires ! La majorité va devoir revoir son programme et serrer la ceinture des dépenses. L'autosatisfaction, c'est rassurant, mais bien peu réaliste ! Nous veillerons...

*Pour le groupe
« Agissons pour Combrit Sainte-Marine »
Catherine Montreuil, Gwenaël Pennarun,
Christelle Daniélou-Gourlaouen*

GROUPE MINORITAIRE COMBRIT AVENIR

« La fin de la saison estivale annonce la rentrée des classes mais également la reprise des activités de loisir. Pour les plus jeunes, le choix peut s'avérer compliqué entre celui des parents et de ses envies. Notre commune permet un éventail « loisirs » important dans les domaines du sport et de la culture.

Si le nombre d'associations et clubs est aussi important sur Combrit Sainte-Marine, c'est que la commune est dotée d'installations qui permettent l'émergence et le développement d'activités sportives, de loisirs et culturelles. C'est le rôle de la mairie de construire, mettre à disposition et anticiper l'avenir. Combrit est une commune dynamique avec un taux de progression de population le plus important de la Communauté de Communes du Pays Bigouden Sud. Mais wokisme et écologie radicale du niveau national ont créé des lois sans en mesurer les conséquences déjà visibles sur notre commune.

Mais ces associations ne peuvent fonctionner sans l'aide des bénévoles et c'est une préoccupation parfois majeure au niveau du fonctionnement de celles-ci eu égard à leur taille. Lorsqu'une famille inscrit son enfant dans un club, elle n'achète pas un service, elle adhère à une entité. Adhérer c'est plus fort que « client » et c'est dire que la vie d'une association, d'un club, est liée à l'engagement du potentiel parent...

Nous voyons aujourd'hui apparaître des limitations pour de nouvelles associations, notamment pour le sport en salle. Notre salle multisports arrive à saturation, victime de son succès et du développement de la commune.

Si nous avions à réfléchir à un futur programme d'investissement sur Combrit, nous opterions pour une salle polyvalente sport-culture, transformable en salle de spectacle théâtre, concert...pas vous ?

Les prochains programmes électoraux y feront sûrement allusion...

*Pour le groupe « Combrit Avenir »
Gérard Yvé, Valérie Parmentier,
Yannick Jenouvrier*



LES ÉCURIES DU NEIPALE

En avril 2022, Pauline Gloanec a ouvert son centre équestre « Les écuries du Neipale ». L'idée de créer seule son activité était « une évidence » pour celle qui baigne dans le monde équestre depuis toujours. « Mon père tient le centre équestre de Pont-l'Abbé, ma mère le poney-club du Haffond, à Combrit ». Poney-club pour les enfants à partir de 2 ans ½, cours d'équitation pour adultes, pension pour chevaux, séances d'équithérapie et entraînements pour des compétitions en sauts d'obstacles... Pauline offre une gamme complète d'activités pour découvrir le monde équestre et la nature environnante.

-  **Kergadoret Izella**
07 78 39 66 44
ecurieduneipale@gmail.com
-  **Les écuries du neipale**
-  **ecurie_duneipale**



LA FINE BOUCHE

Peu avant la saison estivale, Géraldine Massé et Stéphane Perret ont repris l'épicerie « Les petits paniers d'Ysa » à Sainte-Marine suite à une opportunité professionnelle. Le couple tenait préalablement un restaurant à Pont-l'Abbé. L'esprit du lieu est conservé, à savoir la présentation de produits de qualité et frais, allant de l'épicerie fine, à la fromagerie, à la charcuterie jusqu'au vin. « Nous développerons à partir de cet automne la partie traiteur en confectionnant maison des planches apéritives et des plats pour les repas de famille », indique Stéphane. « La décoration sera également renouvelée », précise Géraldine. Les horaires d'ouverture seront adaptés selon les saisons.


 **71 rue de l'Odet. 02 98 94 97 58**



LA VILLA

Etablissement emblématique de la commune, Frédéric Le Loupp et Hugo Tinta ont ouvert fin avril le bar La Villa. Un projet qui sonne comme un challenge professionnel pour ces deux associés. « Le lieu a du potentiel, c'est une belle opportunité de développer une activité ici », explique Frédéric, qui a également un restaurant à Bénodet. A partir de cet automne, les gérants accentuent l'activité de la Villa sur l'accueil d'événements privés (anniversaires, séminaires d'entreprises, pots de départ, etc.) et l'organisation de soirées à thèmes (salsa, électro, etc.). « Nous conservons l'activité bar un soir par semaine », poursuit Hugo.


 **Lanio Huella**
(avant le pont de Cornouaille).
06 80 94 16 18
lavillacombrit@hotmail.com

 **la_villa_combrit**



QUEST

Depuis mi-juin, Mélanie Jacq est aux manettes de « Ouest ». L'ancienne propriétaire de l'épicerie du port de Sainte-Marine a eu « l'opportunité de louer ce local ». « La situation est idéale, grâce à sa vue sur le port ». Une restauration simple est proposée. Elle est composée de fish & chips (possibilité de prendre sur place ou à emporter), de moules-frites et de rolls déclinés sur plusieurs recettes. Adeptes de produits frais et locaux, Mélanie, son conjoint Erwan, chef cuisinier et Lucas, cuisinier, proposent une cuisine familiale, proche des gens et accessible à tous.

 **Quai Jacques de Thézac.**
En période scolaire, du mardi au vendredi de 12h à 14h et vendredi et samedi à partir de 19h.
En période de vacances scolaires, du mardi au samedi midi et soir.
Tél. 02 98 59 84 93
www.ouest.restaurant.fr



SHANTYOGA BRETAGNE

Candice Glimois, professeur de yoga et accompagnante holistique, a ouvert en septembre son nouveau studio de yoga. Situé dans les anciens locaux du bar Le Roullis, ce nouvel espace spacieux et lumineux est dédié à la détente et au ressourcement. Ex-intermittente du spectacle, Candice s'est reconvertie en lançant son premier studio à Combrit en 2019. Le succès de son approche bienveillante et décontractée l'a conduite à proposer des pratiques variées : yoga multi-styles, reiki, soins énergétiques et plus encore. Shantyyoga offre des séances accessibles à tous, petits et grands, pour un moment de lâcher-prise.



AJM CHANTIER NAVAL

C'est en février 2023 que Jérôme Mascarell a décidé de franchir le pas. Auparavant salarié dans différents chantiers navals de la région, le charpentier marine a lancé sa propre entreprise « par envie d'autonomie ». AJM Chantier Naval propose de la construction et de la restauration de bateaux en bois, « principalement des bateaux de plaisance ou patrimoniaux », précise-t-il. Formé aux Ateliers de l'Enfer de Douarnenez, l'entrepreneur aime apporter son expertise et sa technicité aux difficultés rencontrées par les propriétaires de bateaux. « Les réparations sont ajustées à l'usage et à l'histoire du bateau ». Déplacements possibles selon les demandes.



HDNFAMILLES

Passionnée d'histoires, Laurence Porte-Marzin a ouvert en octobre 2023 son cabinet d'études généalogiques HDNFamilles. L'ancienne principal de collège a obtenu un diplôme universitaire en histoire familiale et généalogique à l'Université du Mans. Laurence propose ses services adaptés aux demandes des clients. « Cela peut être faire un arbre généalogique jusqu'aux arrière grands-parents pour fêter l'arrivée d'un enfant ou bien aller bien plus loin dans le temps ». Pour cela, la généalogiste effectue ses recherches sur Internet et auprès des archives départementales. Plusieurs supports sont proposés : le traditionnel arbre, la carte postale et un jeu de l'oie qu'elle confectionne entièrement elle-même.



VOUS CRÉEZ VOTRE ENTREPRISE ?

Vous souhaitez qu'une présentation de votre activité soit faite dans le magazine municipal ?



Directeur de la publication :

Christian Loussouarn

Rédactrice en chef : Marie-Rose Duval

Comité de rédaction :

Sandrine Galipot, Salomé Rannou,

Laurence Siohan, Thierry Toulemont

Traduction : Office de la langue bretonne

Crédit photos :

alizephotographiebzh,

Bagad et cercle celtique de Combrit,

Stéphane L'Homme, Sylvie Bléas L'Homme,

Nicole Sallic, Gildas Florent

Illustration :

Morgane Braem

CONTACT MAIRIE

Tél. : 02 98 56 33 14

Fax : 02 98 56 40 65

mairie@combrit-saintemarine.fr

www.combrit-saintemarine.bzh



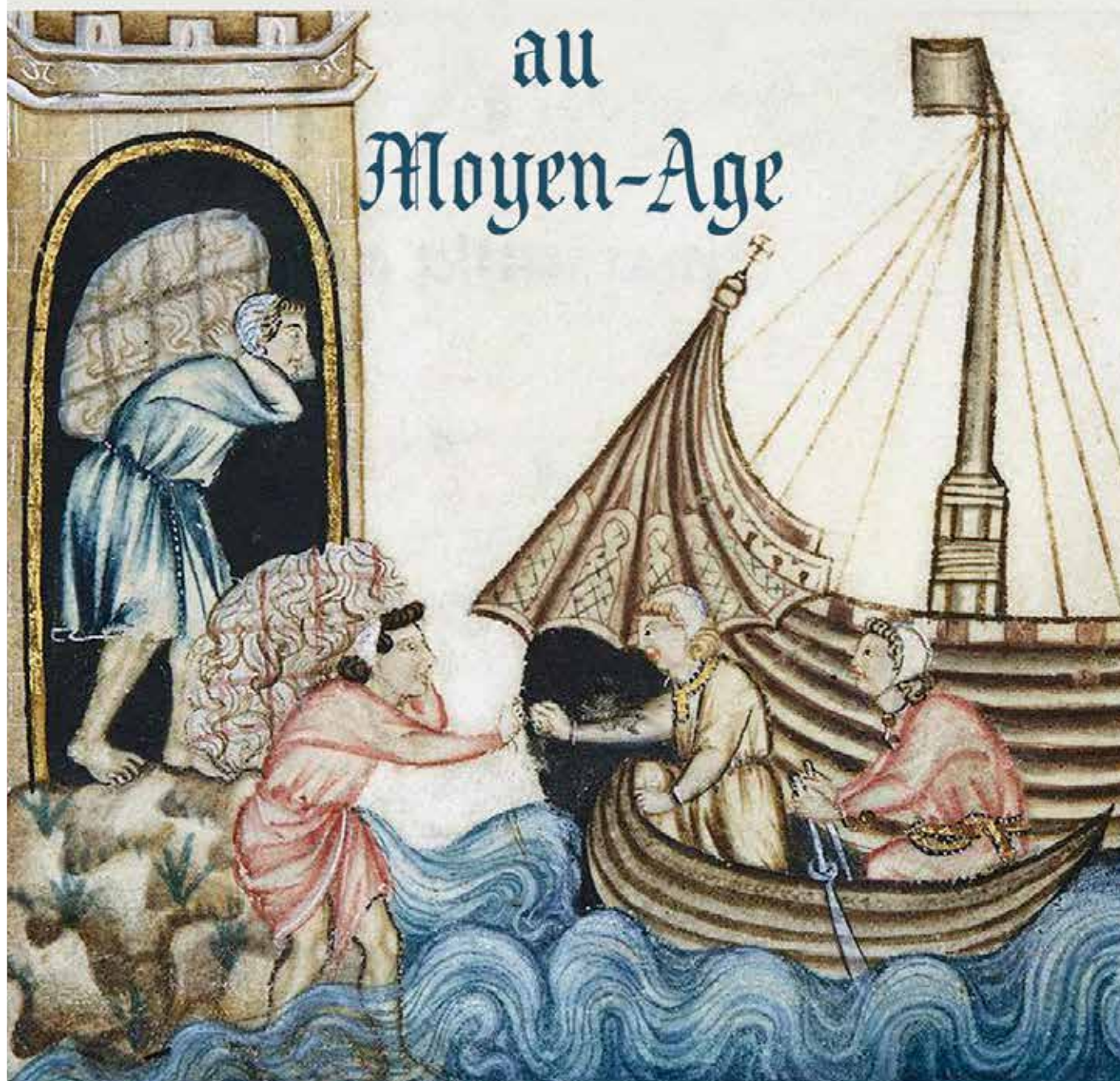
COMBRIT SAINTE MARINE

ABRI DU MARIN - EXPO HIVER 2024

TOUT
commence
en FINISTÈRE

BRETAGNE⁰³

La puissance maritime Bretonne au Moyen-Age



Abri du Marin : 02.98.51.94.40

abri.marin@combrit-saintemarine.fr

